



АДМИНИСТРАЦИЯ ГОРОДА ПЕРМИ
ДЕПАРТАМЕНТ ЗЕМЕЛЬНЫХ ОТНОШЕНИЙ

Сибирская ул., д. 15, Пермь, 614000, тел. (342) 212-46-78, факс 212-41-51
e-mail: dzo@gorodperm.ru, http://www.gorodperm.ru

РАЗРЕШЕНИЕ
на размещение объекта
№ 21-01-44-697 от 17 МАЯ 2022

Департамент земельных отношений Администрации города Перми в соответствии с пунктом 3 ст. 39.36 Земельного кодекса Российской Федерации, Положением о порядке и условиях размещения объектов на землях или земельных участках, находящихся в государственной или муниципальной собственности, на территории Пермского края без предоставления земельных участков и установления сервитутов, публичного сервитута, утвержденным Постановлением Правительства Пермского края от 22 июля 2015 г. № 478-п, заявлением от 28 апреля 2022 г. № 21-01-06-3862

разрешает ОАО «МРСК Урала» (ИНН 6671163413, ОГРН 1056604000970, место нахождения: 620026, Свердловская область, г. Екатеринбург, ул. Мамина-Сибиряка, д. 140)

размещение объекта: линии электропередачи классом напряжения до 35 кВ, а также связанные с ними трансформаторные подстанции, распределительные пункты и иное предназначенное для осуществления передачи электрической энергии оборудование, для размещения которых не требуется разрешения на строительство (строительство ЛЭП 0,4 кВ от РУ 0,4 кВ ТП-1624, установка оборудования в РУ 0,4 кВ ТП-1624, на опорах ЛЭП 0,4 кВ для электроснабжения объектов туристической отрасли по адресу: Пермский край, г. Пермь, Кировский район, ул. Кировоградская, дом 188 Г, 186 Г, 190 Г (кадастровый номер земельного участка 59:01:1713268:20; 21; 19).

способ размещения объекта: наземный, надземный, подземный

на землях: государственная собственность на которые не разграничена

местоположение: Пермский край, г. Пермь, Кировский район, ул. Кировоградская

разрешение выдано на срок: 1 (один) год

Дополнительные условия размещения:

Территория, согласно схеме, расположена в зоне с особым условием использования территорий: охранный зона объектов электросетевого хозяйства, территория аэродрома аэропорта Большое Савино; прочие зоны ограничений: водоохранная зона, прибрежная защитная полоса; территория ОКН: зоны регулирования застройки, охранный зона объекта культурного наследия.

ОАО «МРСК Урала»:

1. Соблюдать Правила охраны электрических сетей, установленные постановлением Правительства Российской Федерации от 24 февраля 2009 г

№ 160 «О порядке установления охранных зон объектов электросетевого хозяйства и особых условий использования земельных участков, расположенных в границах таких зон»;

2. Соблюдать Правила охранных зон воздушного пространства, установленные постановлением Правительства Российской Федерации от 11 марта 2010 г. № 138 «Об утверждении Федеральных правил использования воздушного пространства Российской Федерации»;

3. Соблюдать правила водоохранной зоны и прибрежной защитной полосы, установленные статьей 65 Водного Кодекса Российской Федерации;

4. Соблюдать Правила охраны объектов культурного наследия, установленные постановлением Правительства Пермского края от 15 июня 2007 г. № 119-п «Об утверждении границ зон охраны объектов культурного наследия, расположенных на территории Дзержинского, Ленинского, Свердловского, Мотовилихинского районов города Перми, режимов использования земель и градостроительных регламентов данных зон»;

5. Соблюдать режимы использования и градостроительные регламенты в границах зон охраны объекта культурного наследия ансамбля «Егошихинское кладбище», установленные постановлением Правительства Пермского края от 16 июня 2014 г. № 485-п «Об утверждении зон охраны объекта культурного наследия регионального значения ансамбля «Егошихинское кладбище» и объектов культурного наследия, расположенных на прилегающих территориях в Ленинском, Свердловском, Мотовилихинском районах г. Перми»;

6. В соответствии с пунктом 7(2) Положения о порядке и условиях размещения объектов на землях или земельных участках, находящихся в государственной или муниципальной собственности, на территории Пермского края без предоставления земельных участков и установления сервитутов, публичного сервитута, утвержденного постановлением Правительства Пермского края от 22 июля 2015 г. № 478-п, представить в департамент земельных отношений в течение 1 месяца с момента размещения объектов материалы контрольной геодезической съемки размещенных объектов на бумажном и электронном носителях на безвозмездной основе.

Приложение: схема предполагаемых к использованию земель или части земельного участка (на 1 л. в 1 экз.)

И.о. начальника отдела предоставления
земельных участков по работе
с юридическими лицами



Н.Н. Борцова

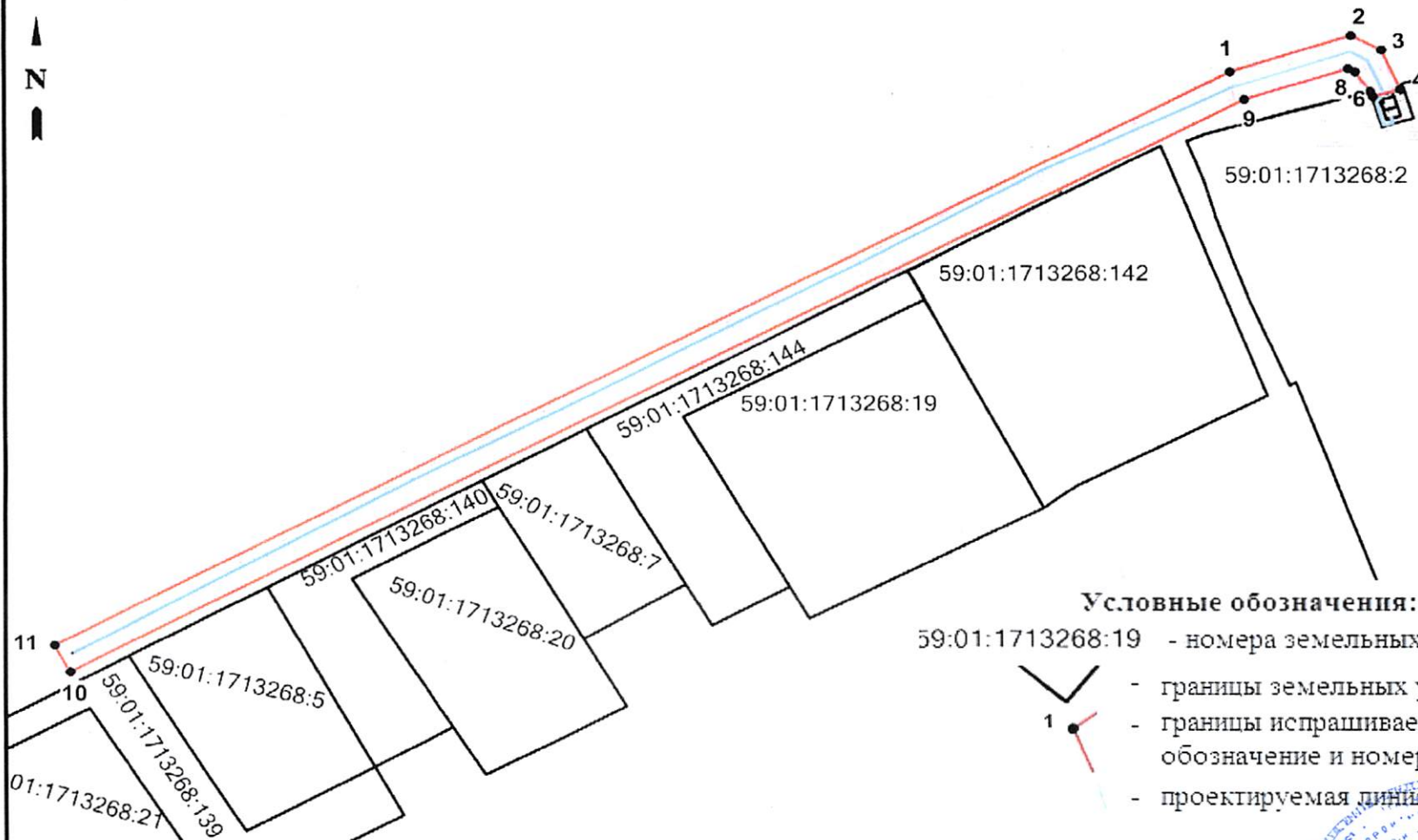
Схема предполагаемого использования земель или части земельного участка

Объект: Строительство ЛЭП 0,4 кВ от РУ 0,4 кВ ТП-1624, установка оборудования в РУ 0,4 кВ ТП-1624, на опорах ЛЭП 0,4 кВ для электроснабжения объектов туристической отрасли по адресу: Пермский край, г. Пермь, Кировский район, ул. Кировоградская, 188Г, 186Г, 190Г (кад. номер зем. участка 59:01:1713268:20, :21, :19)

Местоположение: Пермский край, г. Пермь, Кировский район, ул. Кировоградская

Площадь земель или части земельного участка: 1117 кв.м.

Категория земель: земли населенных пунктов



Ведомость координат (МСК-59)		
Номера точек	Координаты, м	
	X	Y
1	518982,46	2218166,24
2	518988,37	2218184,10
3	518986,04	2218188,51
4	518979,57	2218191,37
5	518978,40	2218187,25
6	518979,21	2218186,83
7	518982,43	2218184,63
8	518982,95	2218183,66
9	518977,96	2218168,40
10	518884,66	2217994,44
11	518889,03	2217992,01
1	518982,46	2218166,24

Условные обозначения:

59:01:1713268:19 - номера земельных участков по сведениям ГКН

- границы земельных участков

- границы испрашиваемого участка, обозначение и номера поворотных точек

- проектируемая линия ВЛ 0,4 кВ

Описание смежных землепользователей:

1-1 земли населенных пунктов

Заявитель ОАО "МРСК УРАЛА"

Широких О.Л.

По доверенности ПЭ-440-2022 от 12.01.2022 г.

Гачегова Н. В.